

# JB Data SIM卡使用說明

## (1) 視尺寸需求取下SIM的晶片

IC晶片周圍有nano、micro、standard三種尺寸的切口，用手指將所需尺寸從背面推取出IC 晶片，取下 IC 晶片時請務必小心，以免 IC 晶片毀損。



## (2) 關機→插卡→開機

廠商都建議先關掉電源後，再使用取卡針插入卡匣上的插孔以彈出卡匣，將卡匣從插槽中取出，把SIM卡放到卡匣上，然後將卡匣插回到插槽內，再重新開機。



### 在日本也可以免費接收台灣的簡訊

※如果是Android可以使用雙卡的行動裝置，原來使用的SIM卡(本例中設定為SIM1)可以不用取出，將本SIM卡(本例中設定為SIM2)放進另一個托盤中，可以一起使用。如果是iOS原來使用eSIM時也一樣，可以同時使用本SIM卡。

※SIM1和SIM2都設為「開啟」狀態。

※將通話及訊息保留為原來的「SIM1」。

※到日本後再將行動數據更改為「SIM2」，專供上網用即可。

※本例是在沒有開啟台灣國際漫遊的前提下，可以免費收到台灣的簡訊，如果自行申請了台灣的國際漫遊服務會另外產生漫遊費用。

※Android系統因廠牌不同，操作方式均略有不同，右圖僅供參考用，詳細設定方法請參考各廠牌使用說明書。



### 📢 【iOS版】

※通常將SIM卡插入到iOS的行動裝置(例如iPhone)後，在日本境內接收到docomo的電波後，**不需要設定APN即可開始使用。**

※如果無法使用時，請參考「【iOS版】設定個人熱點的APN」(P.5)，同時手動輸入「行動數據」和「個人熱點」的APN，或是下載描述檔安裝APN(P.6)。

※如果要使用個人熱點，一定要設定APN，請參考「【iOS版】設定個人熱點的APN」

# 【Android】存取點名稱(APN)設定方法

安卓Android系統的APN設定方法，因廠牌機型而略有不同，請參考各廠牌官網的使用說明書，設定右圖中的【JB SIM卡的APN】。

**※設定完APN後，請務必重新開機**

## 【JB SIM卡的APN】

名稱	: ppsim (任意)
APN	: ppsim.jp
使用者名稱	: pp@sim
密碼	: jpn
驗證類型	: PAP またはCHAP

## ■ GalaxyA55設定方法

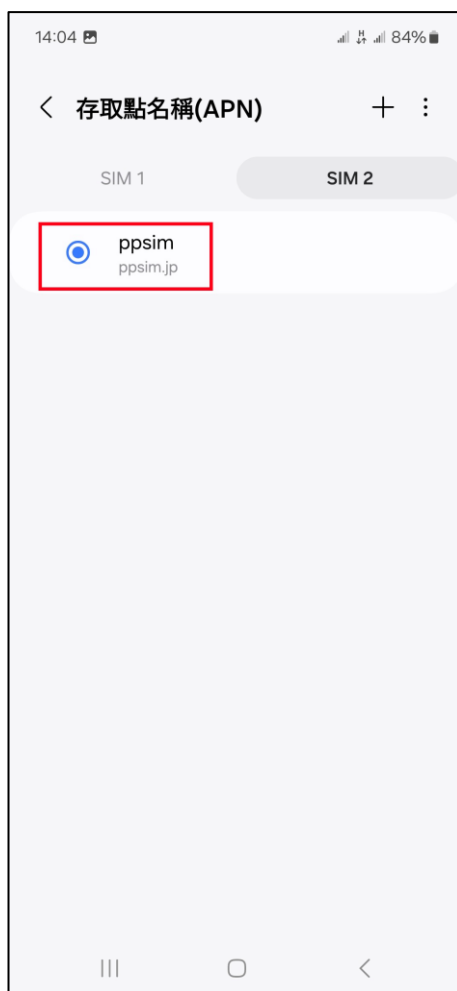
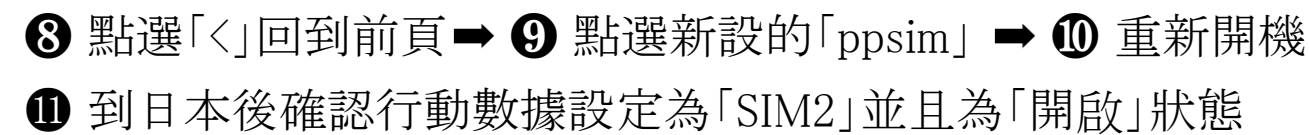
本範例是將本SIM卡放在「SIM2」卡匣中的設定方法。

**①「設定」→ ②「連接」→ ③「行動網路」→ ④「存取點名稱(APN)」**



## 【Android】存取點名稱(APN)設定方法

**⑤** 點選「SIM2」 ➡ **⑥** 點選「+」新增APN ➡ **⑦** 輸入「JB SIM卡的APN」



# 【Android】網路共享(個人熱點)設定方法

本SIM卡有提供免費的網路共享服務，在此以GalaxyA55舉例說明。

## ■開啟行動無線基地台的方法

①「設定」→②「連接」→③「行動無線基地台與網路共享」→④開啟「行動無線基地台」

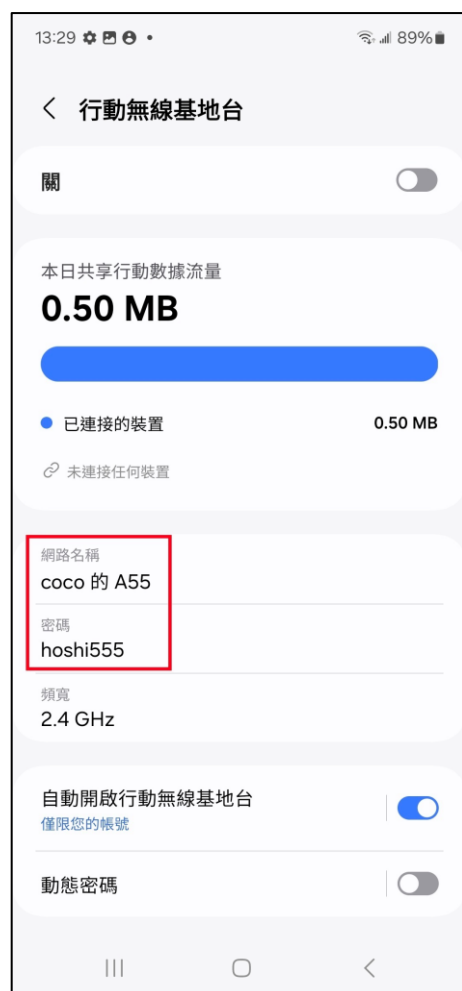


## ■設定行動無線基地台的方法

可以自行設定分享的網路名稱及密碼。

- ①「設定」
- ②「連接」
- ③「行動無線基地台與網路共享」
- ④ 點選「行動無線基地台」
- ⑤ 設定「網路名稱」及「密碼」
- ⑥ 持續開啟「行動無線基地台」會加速電池消耗，建議不使用時將設定改為「關」，要分享時將設定改為「開」即可。

※Android系統的行動裝置，因廠牌及機型不同，設定方法均略有差異，請自行參考各家廠牌官網



# 【iOS版】設定個人熱點的APN

iOS系統要使用個人熱點分享給電腦等其他裝置上網時必須要設定個人熱點的APN

## ■單一SIM

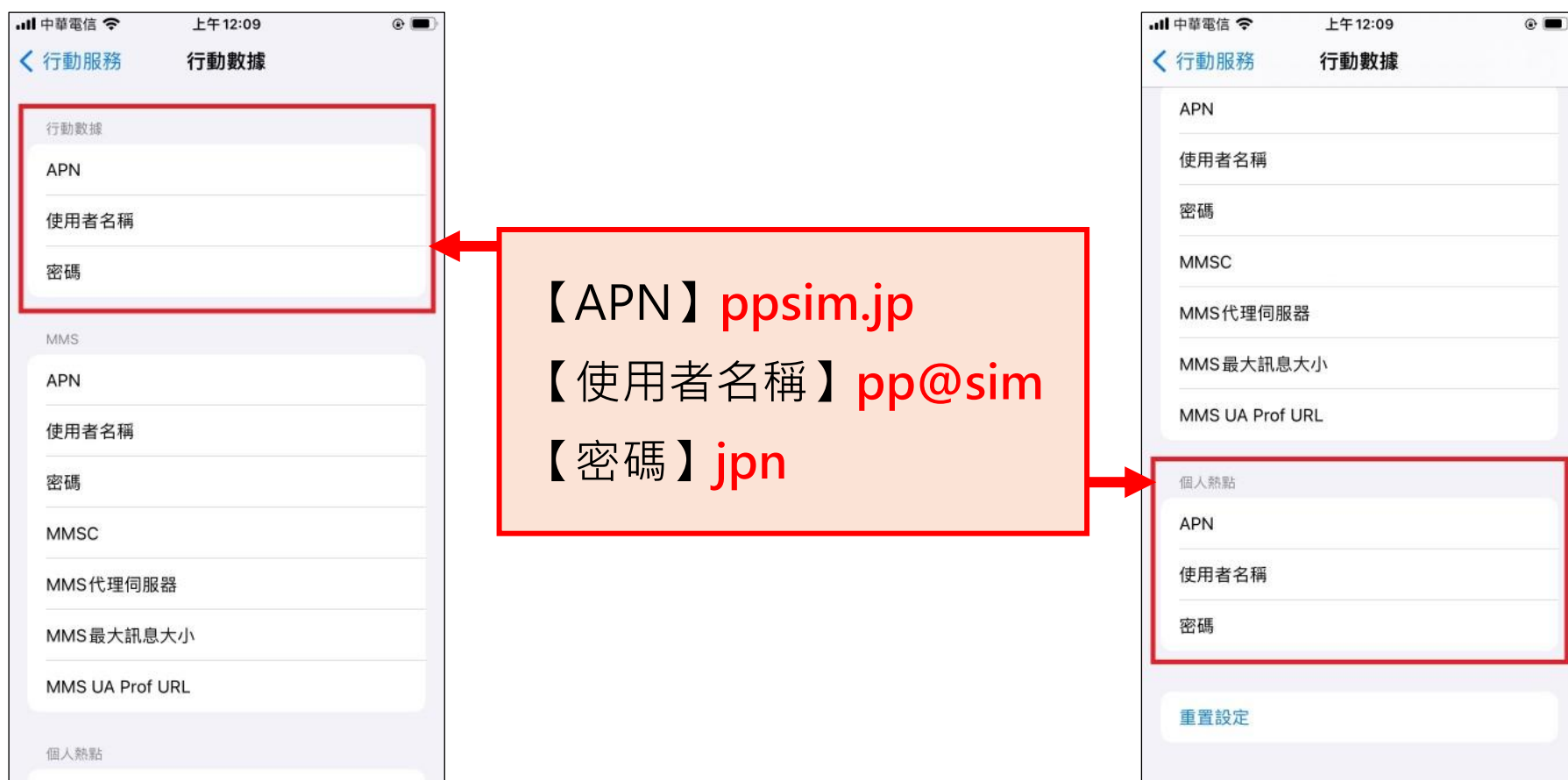
- ①「設定」➡
- ②「行動服務」➡
- ③「行動數據網路」➡
- ④輸入「行動數據」和「個人熱點」中的【APN】・【使用者名稱】・【密碼】

## ■雙SIM

- ①「設定」➡
- ②「行動服務」➡
- ③在「SIM」中選擇需要設定個人熱點的標籤➡
- ④「行動數據網路」➡
- ⑤輸入「行動數據」和「個人熱點」中的【APN】・【使用者名稱】・【密碼】

※因為每一張SIM有各自不同的APN, 所以步驟③要先選擇需要設定的標籤。

※因為是要分享上網數據, 所以通常是選擇「行動數據」的標籤



■設定完後,「設定」畫面會出現「個人熱點」選項,開啟「允許其他人加入」,並建議更改Wi-Fi密碼後即可開始使用。

■Wi-Fi的名稱請查看「設定」➡「一般」➡「關於本機」➡「名稱」



# 【iOS版】下載描述檔安裝APN設定

※下載時必須先以WiFi連線。日本機場都有提供免費WiFi服務。

※一台裝置只能有一個描述檔，如已存在別的描述檔需先刪除。

## 【下載】

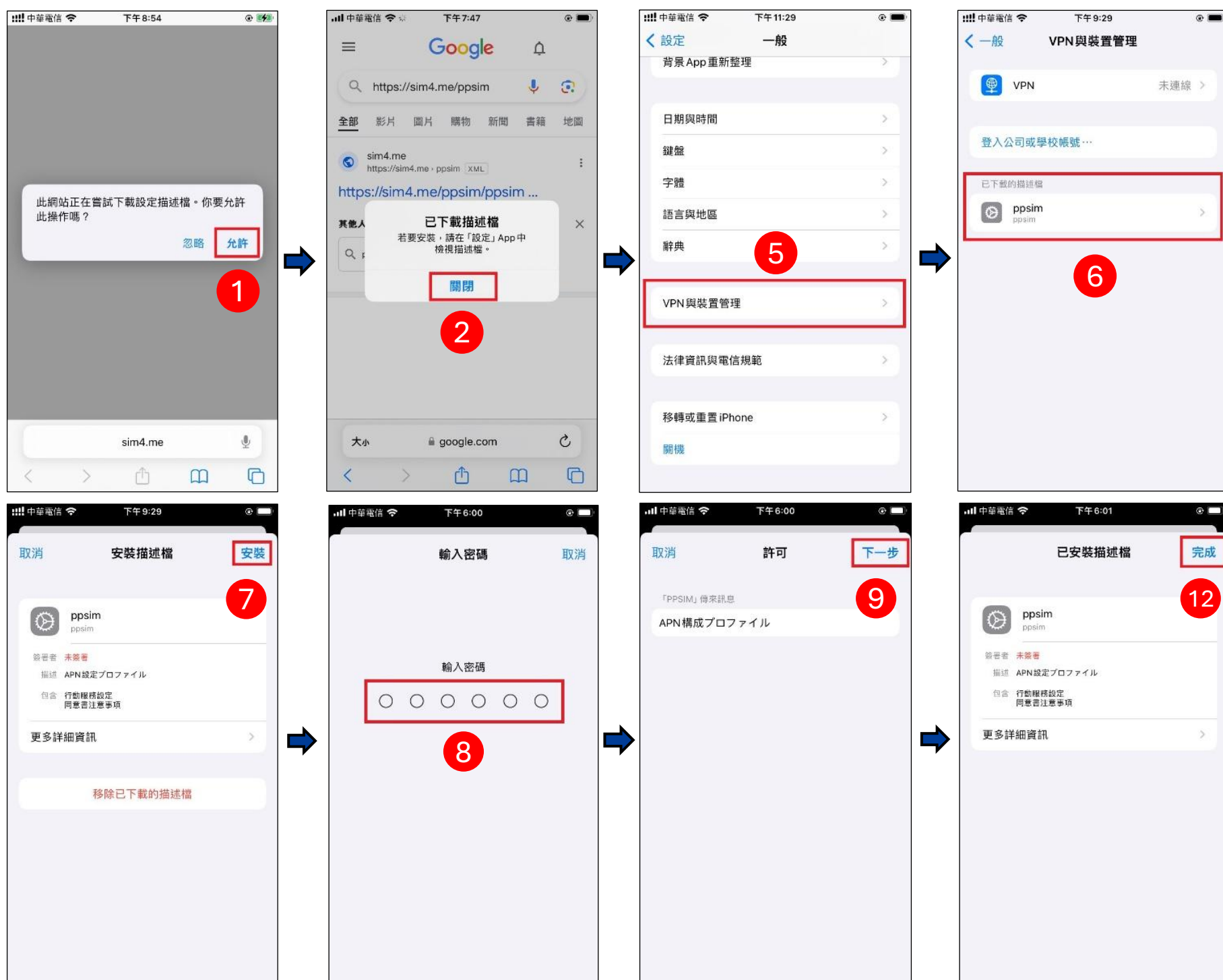
①讀取右邊的QR或直接在瀏覽器中輸入

「<https://sim4.me/ppsim/>」→按「允許」下載描述檔 →②按「關閉」結束



## 【安裝】

③「設定」→④「一般」→⑤「VPN與裝置管理」→⑥展開「ppsim」→⑦按右上角的「安裝」→⑧輸入手機密碼→⑨按右上角的「下一步」→⑩按右上角的「安裝」→⑪按螢幕下方紅色的「安裝」→⑫按右上角的「完成」。※請確認是否已可上網



■使用完本SIM卡後請移除描述檔：①「設定」→②「一般」→③「VPN與裝置管理」→④展開「ppsim」→⑤移除描述檔→⑥輸入密碼→⑦移除

## 注意事項

① NTTdocomo系統維修期間內無法開通。**每週二22:00～週三9:00(日本時間)**

如果剛好在維修期間內抵達日本，待系統維修完後即會自動開通，敬請耐心等待不用擔心。日本機場都有提供免費WiFi可提供連絡用。

※偶爾會有臨時系統維修，請參考<https://jbrg.jp/zh/jbsim-zh/#docomo>

② 請記得攜帶可以打開SIM卡匣的取卡針，或提早在台灣先將SIM卡插入到卡匣裡。

③ 在日本境內插入SIM卡後，即會自動偵測到NTTdocomo電波並開始計算有效日期。同時購買多張SIM卡時，**請務必不要同時插入**，等到要使用時才插入。

④ 本SIM卡是使用NTTdocomo4G/LTE的行動網路，沒有提供通話及簡訊服務。

⑤ 本SIM卡有提供個人熱點(網路共享)服務，但因機型或系統的問題，本公司不保證個人熱點(網路共享)服務，但只要是市面常聽過的廠牌基本上都沒有問題。

⑥ 即使在服務區域內，也可能因位於室內或障礙物等原因，而無法使用。通信速度也會因通訊環境及擁塞情況而有所不同。

⑦ 預設PIN碼為「0000」。


⑧ 計量型的JBSIM卡商品(例如11天40GB等)在使用高速容量期間不會受到速度限制。高速容量用完後不會被切斷，可以200kbps或1Mbps的速度無限制上網。高速容量不夠用時可以加購，高速容量剩下很多時可以延長使用期限繼續使用。

<https://jbmobile.jp/zh/product-category/jbsim-recharge-zh/>

⑨ 6/8/16/31天的計日型無限制商品無法加值或延長。

6/8/16/31天計日型無限制商品的定義：目前在市面上販賣的無限制方案，都會依據日本總務省制定的「帶域制御の運用基準に関するガイドライン」，每天針對流量大的使用者降速。雖然電話公司都沒有明示降速標準，但是大約都是一天之內超過3GB後，會被系統自動偵測到，被降速後通常會在第2天恢復正常

[https://www.soumu.go.jp/main\\_sosiki/joho\\_tsusin/policyreports/chousa/shohi/pdf/081215\\_2\\_18-4-3.pdf](https://www.soumu.go.jp/main_sosiki/joho_tsusin/policyreports/chousa/shohi/pdf/081215_2_18-4-3.pdf)

⑩ iOS裝置有時因機型及版本會無法顯示訊號格 ，並非網路或設定錯誤，即使未顯示訊號格，仍可以連接網路。

## 確認是否可正常使用

請**關閉WiFi**，以測試是否可使用**行動網路**。不能使用時請檢查以下可能的錯誤：

### ■ 是否剛好在NTTdocomo系統維修時間？

NTTdocomo系統維修期間內無法開通。**每週二22:00～週三9:00(日本時間)**

※臨時系統維修時間：<https://jbsim.jbrg.jp/zh/index-zh/#notice>

### ■ 本張SIM卡是否為「開啟」狀態？

【Android】設定➡連接➡SIM卡管理工具：檢查本張SIM卡是否為「ON」，而不是「OFF」

【iOS】設定➡行動服務➡SIM一覽：檢查本張SIM卡是否為「開啟」，而不是「關閉」

### ■ 同時使用多張SIM時，行動數據是否設定為本SIM卡？

【Android】設定➡連接➡SIM卡管理工具➡行動數據：檢查是否設定為本張SIM卡

【iOS】設定➡行動服務➡行動數據：檢查是否設定為本張SIM卡

### ■ 同時使用多張SIM時，設定APN時是否有先選擇本張SIM卡？

因為不同的SIM要分別設定APN

### ■ APN情報是否輸入正確？

【Android】請重新檢查[名稱]ppsim (任意)、[APN]ppsim.jp、[使用者名稱]pp@sim、[密碼]jpn、  
[驗證類型]:PAP またはCHAP

【iOS】通常不用設定即可開通，無法開通時請參考「下載描述檔安裝APN設定」

### ■ 插入SIM卡或設定完APN後是否有重新開機？

請關掉電源後再重新開機一次試看看

### ■ 是否有被簽約的通信公司鎖卡？

【Android】大部份都無法直接從手機操作來判斷，必須向簽約的電信公司洽詢。

通常在台灣購買的都沒有被鎖卡，在日本和美國等地購買的比較有被鎖卡的問題。

【iOS】設定➡一般➡關於本機➡電信業者鎖定 ➡沒有SIM卡限制


### ■ 檢查卡匣內的SIM卡是否安裝正確？

IC晶片的金屬面方向是否正確，SIM卡缺角是否對齊卡槽的缺口。

### ■ 行動裝置的系統版本是否更新為最新版本？

【Android】設定➡軟體更新➡下載並安裝

【iOS】設定➡一般➡軟體更新

 以上檢查均無法解決時，請連絡本公司LINE客服

 其他問題請參考常見問題<https://jbrg.jp/zh/jbsim-zh/#faq>

#### 中文客服



LINE 友だち追加

LINE ID: @913athnc

E-mail: biz@jbrg.jp